



Uittreksel

uit de notulen van de Gemeenteraad

29 juni 2020

Aanwezig:

Peter Lagaert, voorzitter,
Jenne De Potter, burgemeester,
Evelien De Both, Leen Goossens, Lieselotte De Roover, Evert De Smet, Brecht Cassiman, schepenen,
Peter Vansintjan, schepen van rechtswege,
Paul Lievens, Nadine Stalpaert, Benjamin Boone, Matthias Diependaele, Peter Roman, Cyntia Braems,
Ann De Smet, Cynthia Van den Steen, Heidi Schuddinck, Dirk Minnaert, Kurt De Loor, Lode Bruneel,
Louie Van Rijsselberge, Yana Giovanis, Marnic De Clercq, Karel Busschop, Joke Rossel, Filip Morre,
raadsleden,
Koen Codron, algemeen directeur

Verontschuldigd:

Joost Franceus, Jan De Maesschalck, Sven Mornie, raadsleden

20. Verkeer. Aanvullend politiereglement op het verkeer. Het invoeren van een nieuwe verkeerscirculatie in de Jasmijnstraat, Tweekerkenstraat (tussen Godveerdegemstraat en Jasmijnstraat) en Godveerdegemstraat (tussen Jasmijnstraat en Tweekerkenstraat).

Bevoegd

Evert De Smet

Bevoegdheid

Artikel 40, §3 van het Decreet Lokaal Bestuur.

Wetten en reglementen

Het decreet van 16 mei 2008 betreffende de aanvullende reglementen op het wegverkeer en de plaatsing en bekostiging van de verkeerstekens.

Het Koninklijk Besluit van 16 maart 1968, betreffende de politie over het wegverkeer.

Het Koninklijk Besluit van 1 december 1975 houdende algemeen reglement op de politie van het wegverkeer en van het gebruik van de openbare weg.

Het Besluit van de Vlaamse Regering van 23 januari 2009 betreffende de aanvullende reglementen op het wegverkeer en de plaatsing en bekostiging van de verkeerstekens.

Het Ministerieel Besluit van 11 oktober 1976 waarbij de minimum afmetingen en de bijzondere plaatsingsvoorwaarden van de verkeerstekens worden bepaald.

De omzendbrief MOB/2009/01 van 3 april 2009.

Verwijzingsdocumenten

Principesbeslissing dd. 4 november 2019 inzake het onderzoek naar het behoud van de tijdelijke verkeerscirculatie.

Collegebesluit dd. 18 november 2019 houdende het tijdelijk politiereglement inzake het invoeren van een proefopstelling.

Collegebesluit dd. 23 december 2019 houdende de verlenging van de proefopstelling.

Principesbeslissing dd. 30 januari 2020 inzake het behoud van de nieuwe circulatie mits maatregelen.

Collegebesluit dd. 30 maart 2020 inzake de bespreking van de plannen van 16 maart 2020.

Bemerkingen lokale politie – overleg AWV 13 december 2019.

Verkeerstechnisch advies lokale politie 24 april 2020.

Verslag infovergadering buurtbewoners.

Verslag overleg AWV 9 maart 2020.

Definitief plan Godveerdegemstraat – Jasmijnstraat – Tweekerkenstraat.

Verslag verkeersraad.

Samenvatting tellingen.

Verantwoording

Proces

In 2019 werd de spoorwegtunnel op de Erwetegemstraat vernieuwd. Om het verkeer tijdens de werken om te leiden werd op advies van de politie een tijdelijke, nieuwe verkeerscirculatie ingevoerd in de Jasmijnstraat, Tweekerkenstraat (deel tussen Jasmijnstraat en Godveerdegemstraat) en de Godveerdegemstraat (deel tussen Jasmijnstraat en Tweekerkenstraat).

Deze nieuwe circulatie zorgde voor een positief aanvoelen van een verbeterde doorstroming. Daarom beslist het College van Burgemeester en Schepenen om de circulatie te verlengen na de heropening van de vernieuwde spoorwegtunnel. Dit maakte het mogelijk om, samen met het Agentschap Wegen en Verkeer, tellingen uit te voeren en plannen op te maken.

De tellingen werden uitgevoerd op 3 momenten, met name vóór, tijdens en na de werken aan de spoorwegtunnel. Daaruit bleek dat het verkeer op de Tweekerkenstraat (deel tussen Jasmijnstraat en Godveerdegemstraat) duidelijk was toegenomen tijdens de werken. Na het openstellen van de tunnel was er een merkbare vermindering van het verkeer. Het verkeer vanuit de Tweekerkenstraat richting N42 is in stand gebleven na de werken en het verkeer vanuit Tweekerkenstraat richting het centrum is met 1/3^{de} gedaald. De doorstroming binnen de driehoek is merklijk verbeterd door het wegnemen van de afslagbeweging op de Langestraat richting Tweekerkenstraat, door het wegnemen van de afslag op de Jasmijnstraat richting centrum en door de aanwezigheid van minder files.

Op diverse momenten in het proces werden plannen opgemaakt met het oog op de eventuele bestendiging van de tijdelijke circulatie. Om de tijdelijke circulatie veilig te maken bij een bestendiging dienden een aantal wijzigingen aangebracht te worden op vlak van fietsveiligheid, parkeervoorzieningen, invoegstroken, etc. Elke versie van de aangepaste plannen werd besproken in nauw overleg tussen de stad en AWV. Gezien de politie dagelijks op het terrein aanwezig is, werden zij ook betrokken bij de bespreking van plannen en werden hun opmerkingen en aanbevelingen meegenomen in de wijzigingen.

Op 12 februari 2020 werden de plannen voorgelegd aan de buurtbewoners op een infovergadering. Op 19 februari 2020 werden de plannen voorgelegd aan de verkeersraad. De opmerkingen en suggesties hieruit werden opnieuw meegenomen naar een volgende overlegronde met de stad, AWV en de politie waarbij na een aantal aanpassingen tot een finaal plan werd gekomen.

Nieuwe circulatie

De nieuwe circulatie omvat:

- Eenrichtingsverkeer in de Jasmijnstraat met rijrichting Tweekerkenstraat in plaats van rijrichting centrum. Het eenrichtingsverkeer is niet van toepassing op fietsers en bromfietzers klasse A en P.
- Eenrichtingsverkeer in de Tweekerkenstraat (deel tussen Jasmijnstraat en Godveerdegemstraat) met rijrichting Godveerdegemstraat in plaats van rijrichting Erwetegem. Het eenrichtingsverkeer is niet van toepassing op fietsers en bromfietzers klasse A en P.
- Eenrichtingsverkeer in de Godveerdegemstraat (deel tussen Tweekerkenstraat en Jasmijnstraat) met rijrichting centrum Zottegem in plaats van tweerichtingsverkeer. Het eenrichtingsverkeer is niet van toepassing op fietsers en bromfietzers klasse A.

Verkeerstechnisch

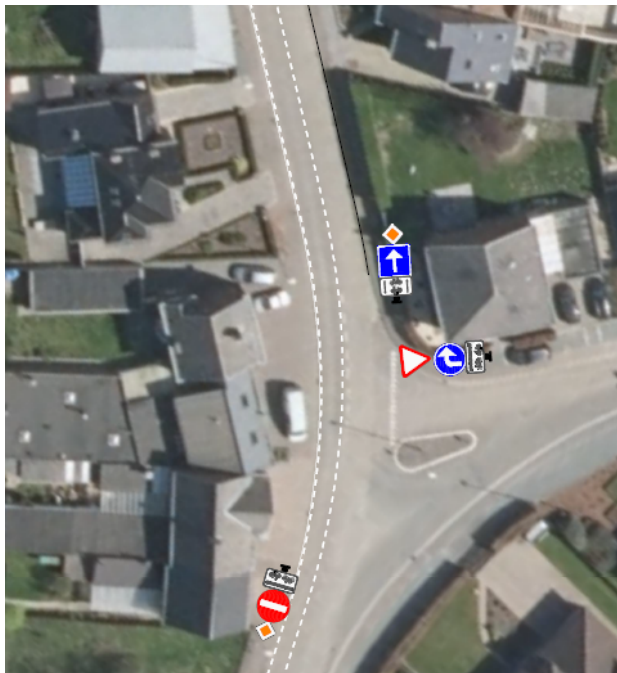
De plannen voor de nieuwe verkeerscirculatie omvatten volgende aspecten:

- Jasmijnstraat
 - Er wordt een **fietspad** voorzien in **tegenrijrichting**.
 - Er worden **7 parkeervakken** voorzien (deels op de rijweg en deels op het voetpad) ter hoogte van huisnummer 21 tot en met 33.
 - Parkeervak 1 (ter hoogte van huisnummer 21): +/- 9 meter

- Parkeervak 2 (ter hoogte van huisnummer 25 en 27): +/- 10,85 meter
- Parkeervak 3 (ter hoogte van huisnummer 31): +/- 5,5 meter
- Parkeervak 4 (ter hoogte van huisnummer 31): +/- 5,5 meter
- Parkeervak 5 (ter hoogte van huisnummer 33): +/- 11 meter
- Parkeervak 6 (ter hoogte van huisnummer 33): +/- 7,5 meter
- Parkeervak 7 (einde Jasminstraat): +/- 5,5 meter

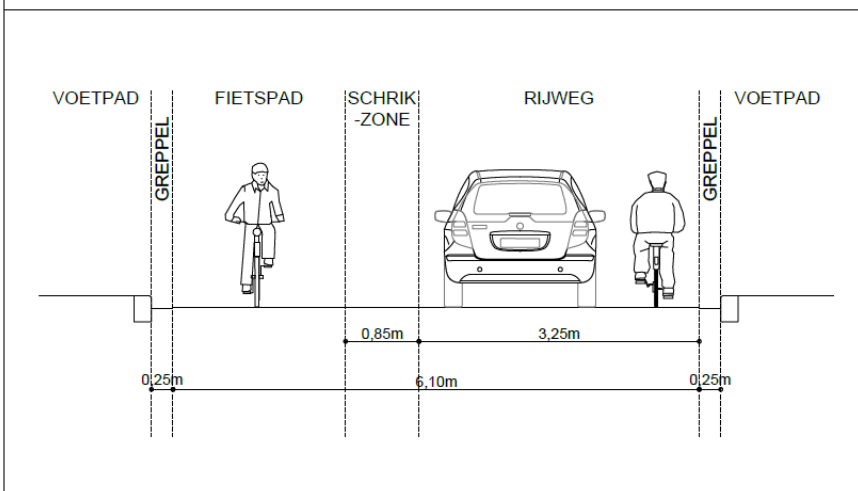


- Tweekerkenstraat
 - Er wordt een volwaardig **fietspad in tegenrijrichting** voorzien.



TYPEDWARSPROFIEL TWEEKERKENSTRAAT

OPTIE FIETSPAD IN TEGENRIJRICHTING - SCHAAAL 1/50

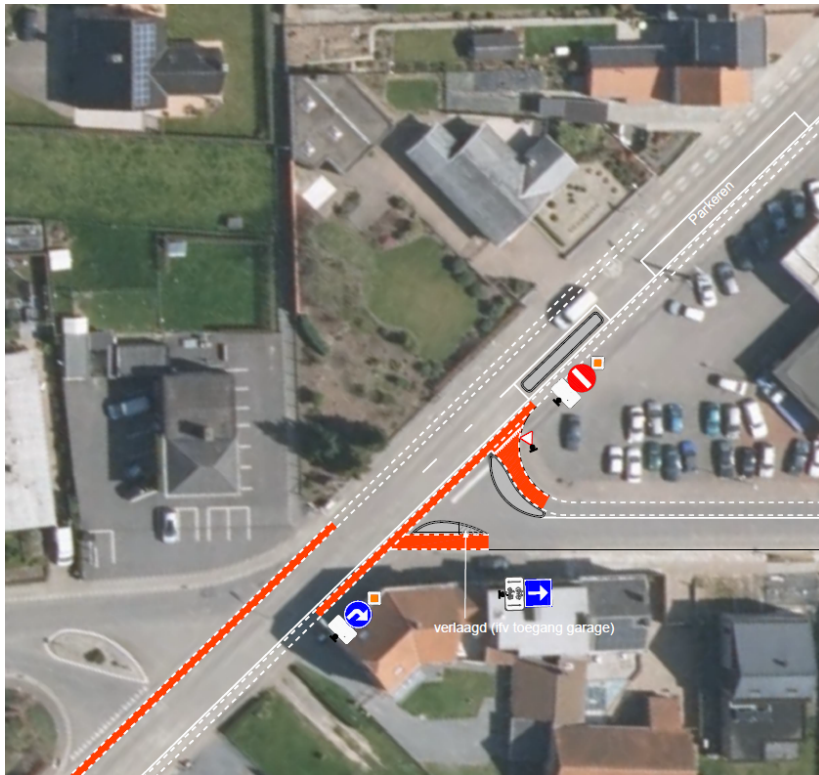


- Godveerdegemstraat
 - Er wordt een **invoegstrook** voorzien van +/- 50 meter.
 - De ongebruikte rijstrook (kant onpare huisnummers) wordt deels ingericht met **verrijfvlakken** en deels met **4 grote parkeervakken**.
 - Er wordt, voor het kruispunt met de Jasmijnstraat, op de ongebruikte rijstrook een **verkeersgeleider** voorzien met signalisatie zodoende het voor bestuurders die uit het centrum komen duidelijk is dat zij moeten afslaan richting Jasmijnstraat.

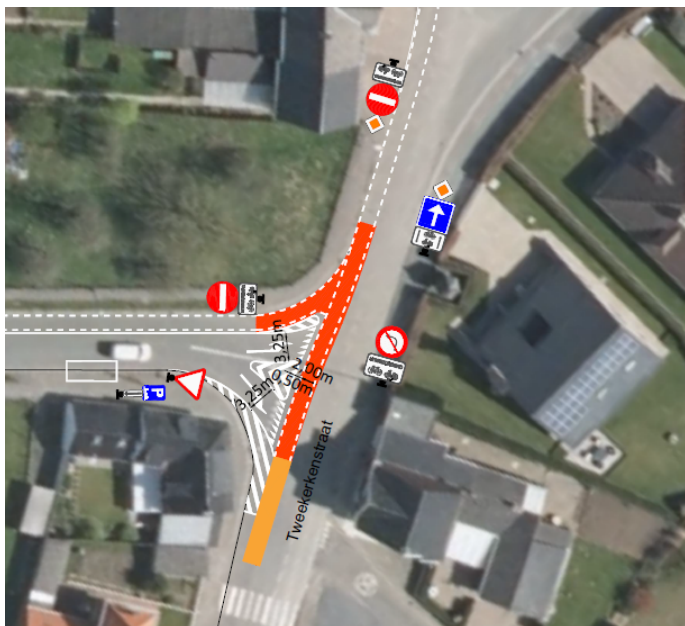


- Kruispunt Jasmijnstraat – Godveerdegemstraat
 - Het **fietspad** richting centrum wordt doorgetrokken tot voorbij de Bevegemstraat.
 - Het **fietspad** richting Langestraat wordt doorgetrokken over het kruispunt met de Jasmijnstraat.
 - Een **verkeersgeleider** wordt voorzien tussen het fietspad in tegenrijrichting en de rijweg ter bescherming van de fietsers. De fietsers verlenen voorrang aan het verkeer op de Godveerdegemstraat.

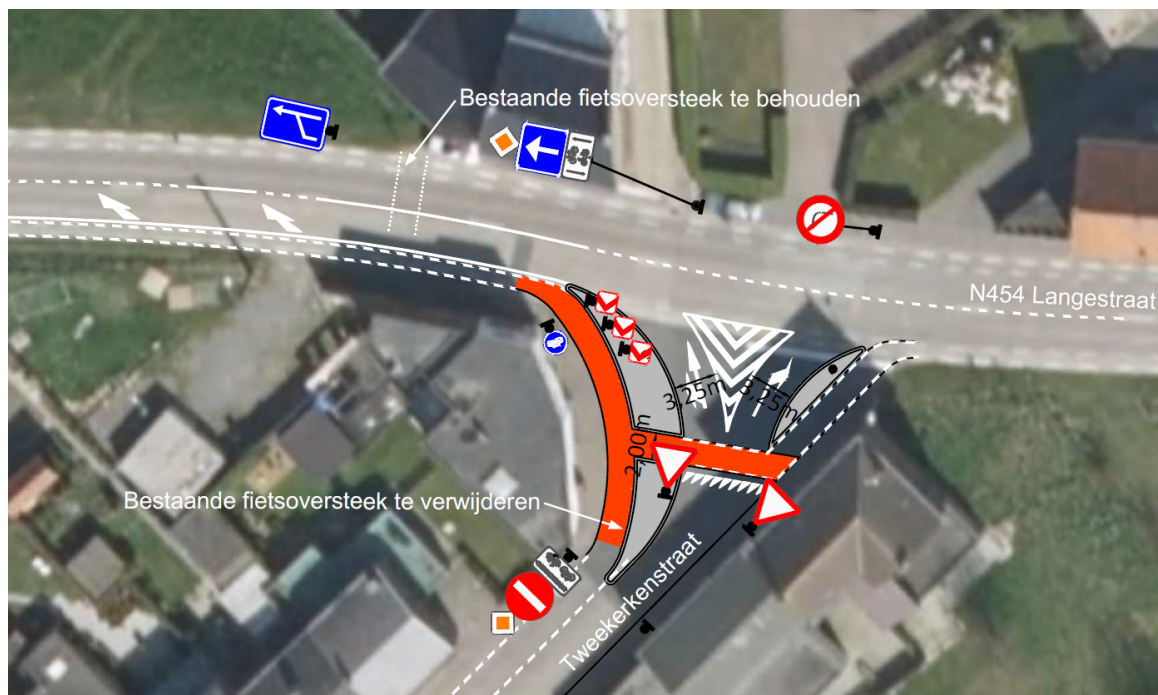
- Een **verkeersgeleider** (deels verhoogd en deels verlaagd) wordt voorzien langs de kant van de onpare huisnummers zodat wagens vanuit het centrum de bocht naar de Langestraat niet te scherp nemen en zodat fietsers die de Jasmijnstraat inrijden, beschermd zijn.



- Kruispunt Jasmijnstraat – Tweekerkenstraat
 - Er wordt een volwaardig **fietspad** voorzien in **tegenrijrichting** tot aan het zebrapad in de Tweekerkenstraat. Het fietspad gaat over in een suggestiestrook gezien de weg op dat punt versmalt.
 - Op het einde van de Jasmijnstraat wordt een **voorsortering** voorzien met een pijl richting Erwetegem en een pijl richting Langestraat.
 - Het verkeer op de Jasmijnstraat verleent **voorrang** aan het verkeer op de Tweekerkenstraat.



- Kruispunt Ronselaar (Tweekerkenstraat – Godveerdegemstraat – Langestraat)
 - Het **fietspad** vanuit het centrum richting Langestraat wordt naar binnen verschoven. Dat zorgt ervoor dat gemotoriseerd verkeer op de Tweekerkenstraat een beter zicht heeft op het fietspad. Er wordt een fysieke barrière voorzien zodat fietsers niet rechtdoor kunnen rijden. Dit is een eenrichtingsfietspad richting Langestraat en fietsers hebben op het fietspad voorrang ten op zichte van het verkeer dat op de Tweekerkenstraat rijdt.
 - De bestaande **fietsoversteek** op de Godveerdegemstraat blijft behouden.
 - De bestaande **fietsoversteek** op de Tweekerkenstraat wordt verwijderd.
 - Het **eenrichtingsverkeer** op de Godveerdegemstraat vangt aan voor de Doolstraat.
 - Op de Tweekerkenstraat wordt een **voorsortering** voorzien met een pijl rechtsaf voor verkeer richting de Langestraat en een pijl rechtdoor-linksaf voor verkeer richting Doolstraat en Godveerdegemstraat.



De Jasmijnstraat en Godveerdegemstraat zijn gemeentewegen. De Tweekerkenstraat is een gewestweg.

De bevoegde schepen, een aantal raadsleden en de schepen van rechtswege komen tussen.

Stemmen

15 ja-stemmen (Peter Lagaert, Jenne De Potter, Evelien De Both, Leen Goossens, Lieselotte De Roover, Evert De Smet, Brecht Cassiman, Peter Vansintjan, Paul Lievens, Matthias Diependaele, Cyntia Braems, Ann De Smet, Cynthia Van den Steen, Karel Busschop, Joke Rossel)

8 nee-stemmen (Nadine Stalpaert, Benjamin Boone, Peter Roman, Heidi Schuddinck, Kurt De Loor, Louie Van Rijsselberge, Yana Giovanis, Filip Morre)

3 onthoudingen (Dirk Minnaert, Lode Bruneel, Marnic De Clercq)

BESLIST:

Artikel 1. Een nieuwe verkeerscirculatie in te voeren in de Jasmijnstraat, Tweekerkenstraat (deel tussen Jasmijnstraat en Godveerdegemstraat) en Godveerdegemstraat (deel tussen Jasmijnstraat en Tweekerkenstraat/Langestraat).

Artikel 1.1. Deze nieuwe circulatie omvat:

- Het invoeren van eenrichtingsverkeer op de Godveerdegemstraat (deel tussen Jasmijnstraat en Tweekerkenstraat/Langestraat) met rijrichting centrum Zottegem.
 - Het eenrichtingsverkeer is niet van toepassing op fietsers en bromfietzers klasse A.
- Het invoeren van eenrichtingsverkeer in de Jasmijnstraat met rijrichting Tweekerkenstraat.
 - Het eenrichtingsverkeer is niet van toepassing op fietsers en bromfietzers klasse A en P.

- Het invoeren van eenrichtingsverkeer in de Tweekerkenstraat (deel tussen Jasmijnstraat en Godveerdegemstraat) met rijrichting Godveerdegemstraat.
 - Het eenrichtingsverkeer is niet van toepassing op fietsers en bromfietzers klasse A en P.

Artikel 2. Deze maatregel zal aangeduid worden door:

Artikel 2.1. het plaatsen van volgende signalisatie:

- Kruispunt Jasmijnstraat – Tweekerkenstraat en in de richting van de Godveerdegemstraat: verkeersbord C1 + onderbord M12
- Kruispunt Jasmijnstraat – Tweekerkenstraat en in de richting van de Tweekerkenstraat: verkeersbord B1
- Kruispunt Jasmijnstraat – Godveerdegemstraat en in de richting van de Godveerdegemstraat: verkeersbord B1 voor fietsers
- Kruispunt Jasmijnstraat – Godveerdegemstraat en in de richting van de Tweekerkenstraat: verkeersbord F19 + onderbord M18
- Jasmijnstraat (onpare kant): verkeersbord E9f + onderbord type Xa (begin)
- Jasmijnstraat (onpare kant): verkeersbord E9f + onderbord Xb (einde)
- Tweekerkenstraat, voorbij het kruispunt met de Tulpenstraat en in de richting van de Godveerdegemstraat: verkeersbord C31a + onderbord M12
- Tweekerkenstraat, voorbij het kruispunt met Jasmijnstraat en in de richting van de Godveerdegemstraat: verkeersbord F19 + onderbord M18 + verkeersbord B9
- Tweekerkenstraat, voorbij het kruispunt met de Rodestraat en in de richting van de Godveerdegemstraat: verkeersbord F19 + onderbord M18 + verkeersbord B9
- Kruispunt Tweekerkenstraat – Godveerdegemstraat (vóór het fietspad) en in de richting van de richting van de Godveerdegemstraat: verkeersborden B1
- Kruispunt Tweekerkenstraat – Godveerdegemstraat en in de richting van de Tweekerkenstraat, aan het fietspad: verkeersbord D7
- Vluchtheuvel kruispunt Tweekerkenstraat – Godveerdegemstraat: rood-witte pijlen
- Kruispunt Tweekerkenstraat – Godveerdegemstraat en in de richting van de Tweekerkenstraat: verkeersbord C1 + onderbord M12
- Tweekerkenstraat, voorbij het kruispunt met de Rodestraat en in de richting van Erwetegem: verkeersbord C1 + onderbord M12 + verkeersbord B9
- Kruispunt Tweekerkenstraat – Rodestraat en in de richting van de Tweekerkenstraat: verkeersbord D1f + onderbord M12
- Godveerdegemstraat, voor het kruispunt met de Tweekerkenstraat en in de richting van het centrum: verkeersbord C31a

- Godveerdegemstraat, vóór het kruispunt met de Doolstraat en in de richting van het centrum: verkeersbord F19 + onderbord M5 + verkeersbord B9
- Godveerdegemstraat, voorbij het kruispunt met de Doolstraat en in de richting van het centrum: verkeersbord F97
- Doolstraat: verkeersbord D1f + onderbord M12
- Godveerdegemstraat, voorbij het kruispunt met de Jasmijnstraat en in de richting van de Langestraat: verkeersbord C1 + onderbord M3 + verkeersbord B9
- Godveerdegemstraat, voor het kruispunt met de Jasmijnstraat en in de richting van de Langestraat: verkeersbord D1f + onderbord M3 + verkeersbord B9

Artikel 2.2. het verwijderen van volgende signalisatie:

- Jasmijnstraat (pare kant): verkeersbord B1 + onderbord 'STOP 150 meter'
- Kruispunt Jasmijnstraat – Godveerdegemstraat: verkeersbord B5
- Kruispunt Tweekerkenstraat – Godveerdegemstraat en in de richting van Erwetegem: verkeersbord F19
- Tweekerkenstraat: borden beurtelings parkeren
- Tweekerkenstraat, ter hoogte van huisnummer 158: verkeersbord A39
- Tweekerkenstraat: verkeersborden F50
- Kruispunt Rodestraat – Tweekerkenstraat: verkeersbord C31a

Artikel 2.3. het aanbrengen van volgende markeringen:

- Kruispunt Jasmijnstraat – Tweekerkenstraat: verdrijfvlakken + voorsorteerpijlen (links en rechts) + haaiantanden
- Jasmijnstraat: fietspad in tegenrijrichting + rand evenwijdig met fietspad
- Jasmijnstraat: 7 parkeervakken (deels op de rijweg en deels op het voetpad) ter hoogte van huisnummer 21 tot en met 33):
 - Parkeervak 1 (ter hoogte van huisnummer 21): +/- 9 meter
 - Parkeervak 2 (ter hoogte van huisnummer 25 en 27): +/- 10,85 meter
 - Parkeervak 3 (ter hoogte van huisnummer 31): +/- 5,5 meter
 - Parkeervak 4 (ter hoogte van huisnummer 31): +/- 5,5 meter
 - Parkeervak 5 (ter hoogte van huisnummer 33): +/- 11 meter
 - Parkeervak 6 (ter hoogte van huisnummer 33): +/- 7,5 meter
 - Parkeervak 7 (einde Jasmijnstraat): +/- 5,5 meter
- Kruispunt Jasmijnstraat – Godveerdegemstraat: haaiantanden voor fietsers
- Tweekerkenstraat: fietspad in tegenrijrichting + gedeeltelijk fietssuggestiestrook

- Kruispunt Tweekerkenstraat – Godveerdegemstraat: haaiantanden vóór het fietspad
- Kruispunt Tweekerkenstraat – Godveerdegemstraat: verdrijfvlak en voorsorteerpijlen (linksaf-rechtdoor-rechts)
- Kruispunt Godveerdegemstraat – Tweekerkenstraat: middenlijn
- Godveerdegemstraat: invoegpijlen
- Godveerdegemstraat: fietspad + evenwijdige rand rijbaan
- Godveerdegemstraat: afgebakende parkeervakken + verdrijfvlakken

Artikel 2.4. het verwijderen van volgende markeringen:

- Jasmijnstraat: stopstreep
- Tweekerkenstraat: bestaande fietsoversteek
- Tweekerkenstraat (tussen Jasmijnstraat en Rodestraat): onderbroken middenlijn

Artikel 2.5. het plaatsen van verkeersgeleiders:

- Op de Jasmijnstraat (bovenaan) als afscherming van de fietspaden in beide richtingen
- Op de Godveerdegemstraat (ter hoogte van het kruispunt met Jasmijnstraat)

Artikel 3. De voorziene maatregelen betreffen gemeente- en gewestwegen. De Jasmijnstraat en Godveerdegemstraat zijn gemeentewegen. De Tweekerkenstraat is een gewestweg.

Artikel 4. Dit aanvullend reglement zal ter goedkeuring worden toegestuurd aan de Vlaamse Overheid, Afdeling Beleid Mobiliteit en Verkeersveiligheid, Departement Mobiliteit en Openbare Werken, Koning Albert II-laan 20 bus 2, 1000 Brussel.

De Gemeenteraad

getekend Koen Codron
algemeen directeur

getekend Peter Lagaert
voorzitter

Voor eensluidend afschrift op 13 juli 2020

Koen Codron
algemeen directeur

Peter Lagaert
voorzitter